

Das Venusorakel und der Neuner-Kalender

Die praktische Anwendung

Das Venusorakel gibt dir Antworten auf deine Fragen.
Es berührt mit seinen Antworten dein Herz.
Und es belebt mit seinen Antworten deinen Geist.

Es ist aber mehr als ein Orakel.
Es macht die Muster der Zeit sichtbar
und bringt dich in Einklang mit deiner Schöpferkraft.

Die Muster der Zeit

Die Zeit ist jene Kraft, welche die Wirklichkeit erschafft.

Unser tägliches Leben entsteht und formt sich durch die mächtige Wirkkraft der Zeit. Unsere Begegnungen, die alltäglichen Ereignisse, alles, was wir erleben, steht stets unter dem Einfluss der Zeitkräfte.

Die Zeit stellt uns ihre Muster, ihre Qualitäten, ihre Kräfte zur Verfügung. Wir sind es, die daraus unser persönliches Leben gestalten, und mehr noch: wir erschaffen daraus unsere Welt. Wir tun dies mehr oder weniger geschickt, zumeist allerdings noch gänzlich unbewusst.

Im Moment befindet sich der Mensch in einer großen „Zeithypnose“. Wir haben die Zeit „linearisiert“. Wir haben es verlernt, die Muster der Zeit zu erkennen. Wir empfinden uns dadurch als Opfer der Geschehnisse und nicht als jene Erschaffer, jene Schöpfer, die wir tatsächlich sind.

Wenn es uns aber gelingt, die Muster der Zeit wieder zu verstehen und wenn es uns vor allem gelingt, uns wieder **in Einklang** mit den Mustern der Zeit zu begeben, dann werden wir wieder in unserer tatsächlichen Größe erwachen.

Wir werden dann zu Menschen, welche die Wirklichkeit bewusst erschaffen.

Menschen, die im Einklang mit den Mustern der Zeit sind, erschaffen eine friedvolle, lebenswerte Welt. Sie erschaffen diese Welt bewusst und mit der befreiten Liebe ihres Herzens.

Das Ziel des Neuner-Kalenders ist es, uns wieder in harmonischen Einklang mit den Mustern der Zeit zu bringen.

Die Muster der Zeit, die für uns Menschen relevant sind, werden primär durch die Mutter Erde erschaffen. Sie, die Mutter Erde ist es, welche ein Raum-Zeit-Feld erzeugt, in dem wir uns entfalten und zu unserer wahren Größe heranwachsen sollen.

Die Mutter Erde träumt gleichsam einen bewegenden Traum, welcher ein wunderbares, wunderschönes Feld webt, in dem wir als Spezies Mensch erwacht sind. Wir leben im Traumfeld der Mutter Erde. Wir erkennen diesen Wirklichkeit erschaffenden Traum, die Gestalten dieses Traumes und die vorherrschenden Themen an den Mustern der Zeit.

Der Neuner-Kalender macht die Muster der Zeit sichtbar, in einer Sprache, die wir heute lebende Menschen verstehen.

Jener Traum, den die Mutter Erde träumt, ist direkt verwoben mit dem Traumfeld der Venus. Erde und Venus sind Zwillingplaneten. Sie haben eine gemeinsame Aufgabe übernommen, eine Aufgabe, in welcher der Mensch eine Hauptrolle spielt.

Wenn wir uns auf die Frequenzen der Venus einlassen, auf die Auswirkung der Venusfrequenzen hier auf der Erde, so erwachen wir aus unserer Zeithypnose. Wir steigen aus der allgemein wirksamen ver-fremdeten Matrix aus und finden uns wieder in unserer ursprünglichen Matrix ein. Wir werden wieder zu jenen Wesen, die wir wirklich sind.

Das Venusorakel stellt diese Muster der Zeit in wunderschöner Weise bildhaft dar. Durch das Venusorakel können wir an jedem Tag die Muster der Zeit tatsächlich begreifen. Wir kommen so spielerisch in einen tiefgreifenden Einklang mit den Mustern der Zeit... und mit unserer tatsächlichen Schöpferkraft.

Das Venusorakel und der Neuner-Kalender praktische Anwendung

Jeder Tag steht unter dem Einfluss von drei hauptsächlichen Zeitkräften:

1. **Der Zeitschlüssel.** Das ist jene zentrale Kraft, die uns eine Welle lang, über 13 Tage hinweg, begleitet. Diese Kraft ist „atmosphärisch“. Sie zeigt uns an, was „in der Luft liegt“. Sie eröffnet uns, was in den Seelen der Menschen gerade vorgeht.
2. **Der Zeitengel bzw. der kosmische Ton.** Dies ist eine Frequenz, welche zwischen Himmel und Erde erklingt. Diese Frequenz verbindet und unterstützt, begleitet die Zeitkräfte des Tages wie ein Engel. Diese Frequenz verbindet den atmosphärischen Zeitengel mit dem gerade wirksamen irdischen Archetyp.
3. **Der Archetyp.** Dies ist eine kristalline, irdische Kraft, die aus dem Inneren der Mutter Erde entspringt. Sie zeigt uns in konkreter Form an, worum es an diesem Tag geht.

Der Zeitschlüssel entspringt den Frequenzen der Venus, während der Archetyp seinen Ursprung bei Mutter Erde hat. Beide Energien werden durch den Zeitengel miteinander verbunden. Beide Energien reagieren aufeinander und ergeben eine Ladung, die entweder +, oder –, oder neutral (und in seltenen Fällen ++) sein kann.

Eine + Ladung (im Besonderen eine ++ Ladung) spricht von unterstützenden Tagesqualitäten, die allerdings erst genutzt werden müssen, ehe sie sich entfalten.





Eine – Ladung setzt uns unter Spannung, beinhaltet aber auch ein Geschenk, das sich uns dann eröffnet, wenn wir durch diese Spannung hindurchgegangen sind.

Mit dem Venusorakel können wir nun die Zeitmuster sichtbar machen!

Wir kommen dadurch in Einklang mit der tatsächlichen Zeitkraft und in Einklang mit uns selbst.

Im Neuner-Kalender kannst du die drei prägenden Zeitkräfte leicht ablesen:

So sieht es z. B. am 28. 6. 2009 so aus:

	Das Wissen entfaltet sich in mir. Ich ruhe in mir. Ich bin eins.
5:2, die Weisheit	→ Der Zeitschlüssel
	Samstag, 27.06.2009 6:7:1 Ton 2 +
5, das Urvertrauen	
	Sonntag, 28.06.2009 6:7:2 Ton 3 neutral
6, das heilende Feuer	→ Der Zeitengel → Der Archetyp
	Montag, 29.06.2009 6:7:3 Ton 4 ++
7, das reine Licht	

Der Zeitschlüssel an diesem Tag ist 5:2 die Weisheit.

Der Zeitengel an diesem Tag hat den Ton 3. Wenn du im Venusorakel nachschaust, findest du dort dafür „3, Die Träumende“.

Und der Archetyp für diesen Tag ist 6, das heilende Feuer.

Die entsprechenden Karten im Venusorakel findest du nun so:

Die Venusschlüssel erkennst du daran, dass sie mit 1:1, 1:2, usw. bis 5:4 nummeriert sind.

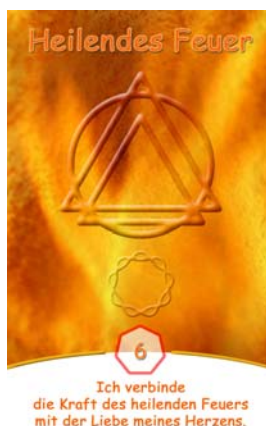
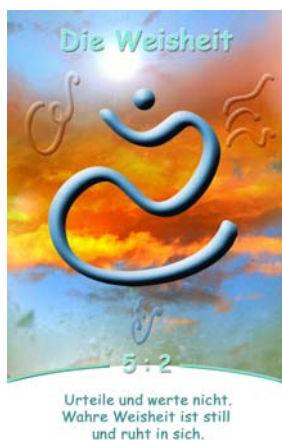
Die Zeitengel erkennst du daran, dass sie von 1 bis 20 nummeriert sind. Die Nummern sind von einem Kreis (einem Oval) umgeben.

Die Archetypen erkennst du daran, dass ihre Zahlen (von 1 bis 13, bzw. „H“ und „B“) mit einem Siebeneck umgeben sind.

Lege diese Karten nun auf und lass sie auf dich wirken. Auf jeder Karte steht eine gezielte Affirmation, welche ihre Kraft treffend beschreibt.

Die Bilder aller drei Karten und deren Texte beschreiben das Zeitmuster des Tages.

Für den 28.6.2009 hat das folgende Gestalt:



Lege die Karten in dieser Reihenfolge auf:

Links der Zeitschlüssel, in der Mitte der Zeitengel als verbindende Kraft und **rechts der Archetyp**.

Beginne mit diesem Auflegen deinen Tag. Lass einen Moment lang die Karten auf dich wirken. Und du kommst Tag für Tag mehr und mehr in einen Einklang mit den heilenden Mustern der Zeit!

Ich wünsche dir eine erfüllende Reise durch diese bewegten Zeiten!

In Verbundenheit
Werner Johannes Neuner